



# Politica di Investimento Sostenibile

agg. 10.03.2021

## **Politica di sostenibilità per i fondi d'investimento, la gestione di portafoglio e la consulenza di investimento di Raiffeisen Kapitalanlage- Gesellschaft m.b.H.**

Dichiarazione relativa agli articoli 3 e 4 del Regolamento (UE) 2019/2088 del Parlamento europeo e del Consiglio del 27.11.2019 sugli obblighi di informativa sulla sostenibilità nel settore dei servizi finanziari

## Agenda

<b>1. Visione e strategia</b>	<b>3</b>
<b>2. Validità</b>	<b>4</b>
<b>3. Rischi di sostenibilità</b>	<b>4</b>
3.1 Definizione	4
3.2 Strategie per integrare i rischi di sostenibilità nelle decisioni di investimento e misure per contrastare i principali impatti negativi sulla sostenibilità	5
<b>4. Approccio di sostenibilità nelle decisioni di investimento</b>	<b>9</b>
4.1 Principio	9
4.2 Processo di investimento e Raiffeisen-ESG-Score	10
4.3 Impatti e indicatori di sostenibilità	12
<b>5. Engagement</b>	<b>13</b>
<b>6. Affiliazioni e attività</b>	<b>14</b>
6.1 Codice di condotta (Code of Conduct) di Raiffeisen Bank International AG (RBI)	14
6.2 Impegni volontari	15
<b>7. Strategie per integrare i rischi di sostenibilità e gli impatti negativi delle decisioni di investimento nella consulenza di investimento</b>	<b>18</b>
<b>8. Gestione della conoscenza</b>	<b>19</b>

# 1. Visione e strategia

## Creiamo valori duraturi per il futuro

Raiffeisen Kapitalanlage-Gesellschaft m.b.H.<sup>1</sup>, in qualità di gestore patrimoniale del Gruppo RBI (Raiffeisen Bank International AG), è integrata nella sua strategia di sostenibilità.

Intendiamo la sostenibilità come un'azione imprenditoriale responsabile per il successo economico a lungo termine in armonia con l'ambiente e la società.

Per noi la sostenibilità è una componente centrale della nostra politica aziendale. La filosofia delle nostre azioni è quella di essere un gestore di fondi responsabile, un partner equo e un cittadino impegnato.

Integriamo il tema della sostenibilità a tutti i livelli:

- nello sviluppo (ulteriore) di prodotti
- in tutti i comparti dei nostri processi di investimento
- nello sviluppo continuo dell'azienda

### Dichiarazione d'intenti

**Raiffeisen KAG si impegna per una sostenibilità completa, forte e olistica. Creiamo valori duraturi per il futuro - grazie alla nostra passione e dedizione per un capitale che abbia senso e crei valore, relazioni rispettose e preziose con i clienti e una cultura imprenditoriale rispettosa. In questo senso siamo impegnati e attenti alla conservazione e all'accumulo equilibrato del capitale finanziario, sociale e naturale.**

---

<sup>1</sup>In seguito definita "Raiffeisen KAG"

## 2. Validità

Questa politica di sostenibilità si applica all'intera gamma di fondi comuni di Raiffeisen KAG. Nella gestione di fondi specializzati si tiene conto degli accordi conclusi con l'investitore. Per i fondi sostenibili, oltre al quadro sostenibile di base vengono implementati ulteriori criteri, valutazioni sostenibili dettagliate, engagement/dialoghi con le imprese, voting/esercizio dei diritti di voto nonché misure di integrazione e strategie specifiche a determinati temi.

Nel caso in cui la gestione dei fondi sia affidata a gestori incaricati, le misure descritte in relazione ai rischi di sostenibilità (punto 3) si applicano solo in misura limitata. Il rispetto dei requisiti legali sui rischi di sostenibilità da parte dei gestori incaricati viene verificato da Raiffeisen KAG nell'ambito del processo di due diligence che ha luogo prima dell'esternalizzazione e successivamente su base regolare.

Gli approcci di sostenibilità descritti in questa politica (punto 4) sono descritti dal punto di vista del fund management di Raiffeisen KAG.

I dettagli possono essere trovati nella documentazione del rispettivo fondo (prospetto o informazioni per gli investitori ai sensi dell'art. 21 dell'AIFMD).

In casi specifici, Raiffeisen KAG offre anche una gestione patrimoniale individuale per i clienti istituzionali. Per questa gestione patrimoniale individuale sono presi in considerazione tutti gli eventuali accordi stipulati con il cliente.

## 3. Rischi di sostenibilità

### 3.1 Definizione

Per rischi di sostenibilità si intendono eventi o condizioni di tipo ambientale, sociale o di governance, il cui verificarsi potrebbe provocare un significativo impatto negativo effettivo o potenziale sul valore dell'investimento.

Un aspetto significativo dei rischi di sostenibilità sono i rischi ambientali e reputazionali connessi per le aziende e gli emittenti (per esempio, attraverso le richieste di non acquistare prodotti a causa di violazioni dei diritti del lavoro).

Non consideriamo i rischi di sostenibilità una categoria di rischio a sé stante, ma piuttosto un aspetto specifico delle classiche categorie di rischio, primo fra tutti il rischio di mercato<sup>2</sup>.

Raiffeisen KAG ha creato metodi e processi adeguati a monitorare e gestire i rischi di sostenibilità.

### **3.2 Strategie per integrare i rischi di sostenibilità nelle decisioni di investimento e misure per contrastare i principali impatti negativi sulla sostenibilità**

Il fatto di evitare settori e pratiche commerciali controversi si basa su un approccio etico per evitare la partecipazione al male ed è, anche nello sviluppo cronologico, la prima fase di un investimento sostenibile. L'attenzione si concentra sulla formazione di opinioni nonché sul posizionamento etico e sulla prevenzione dei rischi reputazionali.

Nonostante il focus delle attuali iniziative di sostenibilità a livello UE sul tema dei rischi climatici (cambiamento climatico), nella gestione generale dei rischi di sostenibilità è essenziale avere una visione più ampia e dare la giusta considerazione a tutti gli aspetti di rischio in relazione ad ambiente, sociale e governance ("environment, social and governance", di seguito, in breve "ESG").

**Raiffeisen KAG tiene conto dei seguenti criteri negativi a livello aziendale:**

#### **CARBONE**

Raiffeisen KAG esclude, in diverse fasi gli investimenti in aziende e paesi che operano nel settore del carbone.

La ragione principale della massiccia critica al carbone in relazione al cambiamento climatico è che è composto fondamentalmente di carbonio. La combustione è quindi legata a emissioni di CO<sub>2</sub> relativamente alte. A queste si aggiungono le emissioni inquinanti di anidride solforosa, ossidi di azoto e polveri sottili. Il danno ambientale causato dall'estrazione a cielo aperto di lignite può essere eliminato solo con un'estesa ricoltivazione.

Il disinvestimento dal carbone è l'idea di ritirare gli investimenti dalle aziende, la cui attività riguarda l'estrazione o la trasformazione dei combustibili fossili.

---

<sup>2</sup> Rischio di mercato = il rischio che l'intero mercato di una classe di attività si sviluppi negativamente e che questo abbia un impatto negativo sul prezzo e sul valore di questi investimenti.

In questo contesto, occorre segnalare anche un'argomentazione finanziaria a favore del "disinvestimento". Secondo i calcoli di McKinsey e Carbon Trust, l'implementazione del cosiddetto "obiettivo dei due gradi"<sup>3</sup> con ampie misure per ridurre le emissioni globali di CO<sub>2</sub> potrebbe avere un impatto massiccio sul settore energetico e ridurre il valore di borsa delle multinazionali dell'energia fossile fino al 30-40%. Dietro questi calcoli c'è il presupposto che una parte delle riserve di carbone, petrolio e gas naturale di queste società non saranno più utilizzate e potrebbero quindi non aver più alcun valore.

### **Percorso di sviluppo**

Raiffeisen KAG intende ridurre significativamente i suoi investimenti nel carbone da subito e nell'arco dei prossimi anni. A tal fine è stato sviluppato un percorso che durerà fino al 2030 e che stabilisce tre fasi di una progressiva eliminazione.

### **Portata dell'esclusione**

Nell'ambito del nuovo percorso di sviluppo, Raiffeisen KAG esclude, in una prima fase, le aziende che operano maggiormente nel settore del carbone.

A livello aziendale, questo comprende le seguenti aree:

- produzione o estrazione di carbone
- trasformazione o utilizzo di carbone
- altri servizi/ trasporti nel settore del carbone

Entro il 2030, le percentuali di fatturato saranno ulteriormente abbassate in direzione di un'esclusione totale, questo varrà anche per i paesi. Questo obbligo vale per tutti i fondi comuni e portafogli gestiti da Raiffeisen KAG.

Nella scelta dei fondi d'investimento gestiti da altre società d'investimento si cerca di rispettarlo al meglio. Nel caso della gestione di fondi specializzati da parte di Raiffeisen KAG, questo obbligo viene rispettato il meglio possibile, tenendo conto di eventuali accordi stipulati con l'investitore.

Nei fondi sostenibili, la produzione di carbone è completamente esclusa. Nel caso della fornitura e del trattamento di carbone esistono soglie di fatturato che entro il 2030 saranno pari a 0.

Potete trovare la nostra politica del carbone in dettaglio sul nostro sito web [www.rcm.at](http://www.rcm.at) o [www.rcm-international.com](http://www.rcm-international.com) sotto Über uns / Corporate Governance

<sup>3</sup> Un obiettivo fondamentale della politica internazionale sul clima è quello di limitare il riscaldamento globale a un massimo di due gradi centigradi rispetto all'inizio dell'industrializzazione.

## ARMI CONTROVERSE

Raiffeisen KAG esclude investimenti in aziende che operano nel settore delle "armi vietate".

Le definizioni precise delle armi vietate sono stabilite nelle convenzioni internazionali. Tra queste troviamo la Convenzione sulle bombe a grappolo (2008), la Convenzione sulle mine antiuomo (1997), il Trattato di non proliferazione nucleare (1968) nonché la Convenzione sulle armi biologiche (1972) e la Convenzione sulle armi chimiche (1993).

Sulla base di questo quadro contrattuale e in stretta collaborazione con consulenti esterni, Raiffeisen KAG analizza le aziende in merito al loro legame con i seguenti settori:

- munizioni a grappolo
- armi chimiche o biologiche
- munizioni all'uranio
- armi nucleari
- mine terrestri

Raiffeisen KAG esclude le aziende che operano nella produzione di armi vietate.

Questo obbligo vale per tutti i fondi comuni e portafogli gestiti da Raiffeisen KAG.

Nella scelta dei fondi d'investimento gestiti da altre società d'investimento si cerca di rispettarlo al meglio. Nel caso della gestione di fondi specializzati da parte di Raiffeisen KAG, questo obbligo viene rispettato il meglio possibile, tenendo conto di eventuali accordi stipulati con l'investitore.

## SPECULAZIONE ALIMENTARE

Raiffeisen KAG esclude investimenti che potrebbero consentire o promuovere la speculazione alimentare.

Nel concreto, l'esclusione riguarda gli strumenti derivati nel settore agricolo.

I principali tipi di futures esclusi riguardano:

- i cereali
- le carni
- le cosiddette "soft commodities", cioè gli alimenti di base negoziati in borsa, come mais, soia, zucchero, cacao e caffè

Questo obbligo vale per tutti i fondi comuni di Raiffeisen KAG. Nella scelta dei fondi d'investimento gestiti da altre società d'investimento viene rispettato il meglio possibile.

## TITOLI A RISCHIO REPUTAZIONALE

Nella gestione del fondo si verificano continuamente attraverso diversi canali di informazione, come i media e le agenzie di ricerca, se un investimento presenta un rischio reputazionale. Per esempio, se un'azienda è coinvolta in uno scandalo di corruzione o è sospettata di falso in bilancio. A seconda della valutazione del rischio, i titoli vengono venduti, viene avviato un dialogo con l'impresa (engagement) e, in casi gravi, i titoli vengono esclusi da tutti i fondi di Raiffeisen KAG.

## SELEZIONE DEI SOTTOSTANTI

Nel corso dell'investimento in fondi di altre società di gestione, si tiene conto di come gestiscono i rischi di sostenibilità. Si determina, in particolare, quali investimenti vengono esclusi dall'universo di investimento sulla base di considerazioni di sostenibilità. A parità di valutazione, l'orientamento sostenibile è il fattore decisivo nella selezione dei fondi.

## MONITORAGGIO

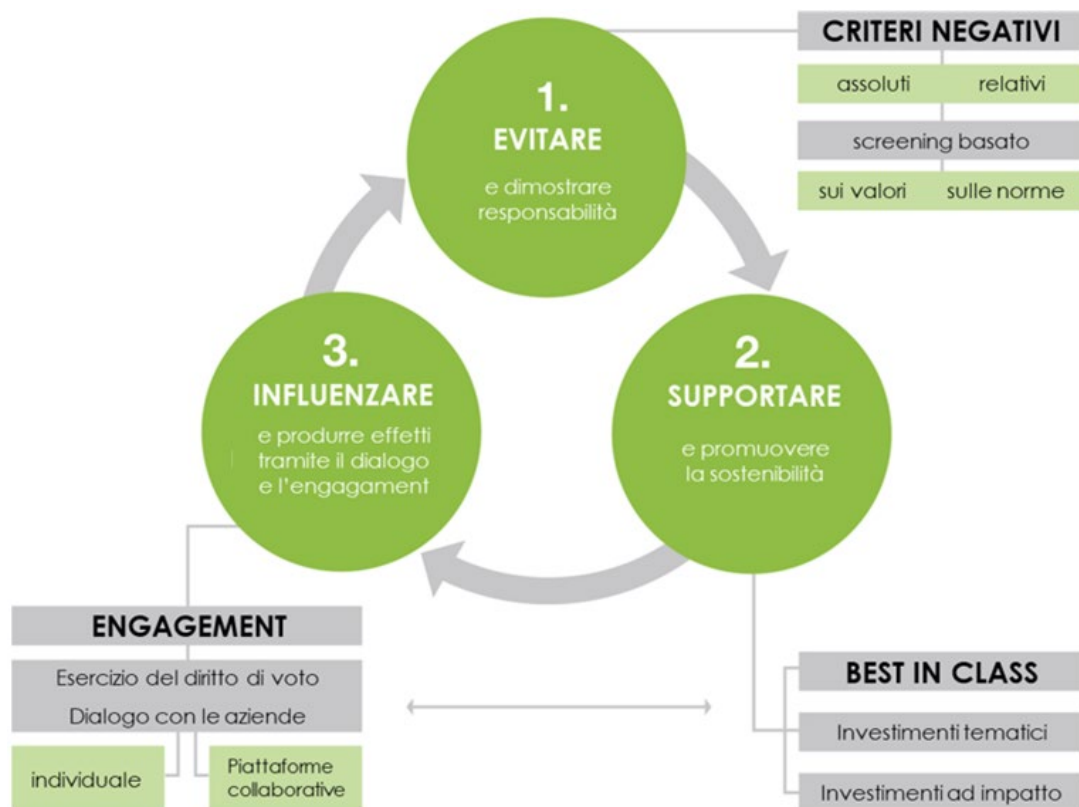
Il rischio di sostenibilità viene valutato e monitorato dal dipartimento del Risk Management indipendentemente dal Fund Management, tenendo conto di dati esterni. Possono essere usati sia valutazioni della sostenibilità (scores) sia indicatori di sostenibilità (per esempio, le emissioni di CO<sub>2</sub>). La valutazione avviene tenendo conto del relativo settore aziendale.



## 4. Approccio di sostenibilità nelle decisioni di investimento

### 4.1 Principio

La sostenibilità nel processo di investimento si ottiene grazie all'integrazione continua di fattori ESG, l'acronimo di environment, social, governance. Oltre ai fattori economici, nei processi di investimento vengono quindi integrati gli aspetti ecologici e sociali così come il (buon) governo societario. Questo avviene a diversi livelli.



#### Evitare e dimostrare responsabilità: Criteri negativi

Evitare settori e pratiche commerciali controversi si basa su un approccio etico per "evitare la partecipazione al male" ed è il punto di partenza di una politica di investimento sostenibile. L'attenzione si concentra su un primo posizionamento etico e pertanto anche sulla prevenzione dei rischi reputazionali. Lo strumento dominante è l'esclusione di attività controverse o di società e Stati (enti locali) che violano i criteri stabiliti.

2.

**SUPPORTARE**e promuovere  
la sostenibilità**Supportare e promuovere la sostenibilità: Best-in-class**

La prossima fase fondamentale di sviluppo può essere intesa come "cooperazione per il bene" e pone maggiore enfasi sull'integrazione della ricerca ESG nella valutazione delle aziende e, di conseguenza, nella selezione dei titoli.

Analogamente, questo si applica anche agli Stati (enti locali) come emittenti di titoli di debito. Questa integrazione continua della ricerca ESG nel processo di investimento (ESG Score) risulta in una migliore qualità ESG e nel miglioramento del profilo di rischio del portafoglio.

3.

**INFLUENZARE**e produrre effetti  
tramite il dialogo e  
l'engagement**Influenzare e produrre effetti: Engagement**

La terza fase di un concetto di sostenibilità integrativo è l'engagement come parte integrante di una politica di investimento responsabile e sostenibile. Oltre agli elementi descritti nelle prime due fasi, ora si aggiunge il supporto al cambiamento nel senso di effetto socioeconomico: influenzare il comportamento di aziende, organizzazioni e anche dei consumatori. L'attenzione si concentra sui dialoghi aziendali e soprattutto sull'esercizio del diritto di voto. Questi impatti possono essere completamente al di fuori degli obiettivi di rendimento o di rischio di un portafoglio, però non devono violarli. Solo con l'engagement si può perseguire in modo credibile la visione di un auspicato "doppio rendimento".

L'interazione di tutti e tre gli elementi – evitare, supportare e soprattutto influenzare – è il prerequisito per una gestione responsabile e attiva dei fondi sostenibili.

**4.2 Processo di investimento e Raiffeisen-ESG-Score**

Il nostro processo di investimento sostenibile combina l'analisi ESG (analisi extra-finanziaria) e l'analisi finanziaria in ciascuno dei tre livelli di analisi.

Nel primo livello di analisi, avviene una preselezione dell'intero universo di investimento. Dal punto di vista della sostenibilità, nessuna società o emittente nell'universo può violare i criteri negativi definiti da Raiffeisen KAG. I criteri negativi sono soggetti a un monitoraggio continuo e possono essere integrati o adeguati in base a nuove informazioni e agli sviluppi sul mercato. L'obiettivo dei rigorosi criteri è quello di evitare settori controversi e attività criminali che possono causare gravi danni all'ambiente e alla società, ma anche alle aziende. Dal punto di vista finanziario, non si investe in società ed emittenti con una capacità finanziaria insufficiente. I criteri negativi possono avere una motivazione ambientale (come l'estrazione di petrolio e gas, la produzione di carbone e la produzione di energia dal carbone), avere rilevanza sociale o per la società (come la violazione dei diritti del lavoro o dei diritti umani) o riguardare la governance (come la corruzione o il falso in bilancio). Anche il piano morale forma la base per alcuni criteri, come il gioco d'azzardo o la pornografia.

Nel secondo livello di analisi viene effettuata una valutazione dettagliata delle singole aziende e dei singoli emittenti. Oltre alla classica analisi finanziaria, vengono presi in considerazione diversi aspetti della sostenibilità: I risultati della ricerca sulla sostenibilità specifica all'azienda, insieme a una valutazione esauriente degli stakeholder e a una valutazione dei rischi ESG, portano al 'Raiffeisen ESG Score'. Le aziende e gli emittenti che in questa fase di analisi sostenibile non convincono vengono eliminati dall'universo investibile.

Nel terzo livello viene costruito un portafoglio ampiamente diversificato con le aziende e gli emittenti rimanenti tenendo conto dell'ESG Score e del suo sviluppo (ESG-Momentum). Particolare enfasi è posta sulla qualità dell'azienda e sul modello di business. Un elevato grado di sostenibilità e la solidità dei fondamentali sono decisivi per un investimento.

L'universo d'investimento viene aggiornato mensilmente e continuamente integrato con informazioni interne. L'engagement, cioè il dialogo intensivo con le imprese sui temi della sostenibilità, gioca un ruolo fondamentale in questo senso (si veda al punto 5 qui sotto).

Inoltre, l'universo sostenibile investibile è monitorato quotidianamente con il cosiddetto Impact Monitor di MSCI ESG, la metodologia trasparente si basa su oltre 2.500 fonti di dati. Il processo utilizzato analizza le violazioni dei trattati internazionali e altre serie controversie, valuta la politica aziendale e la gestione delle controversie. L'obiettivo è quello di evitare i rischi reputazionali. Gli standard utilizzati sono l'UN Global<sup>4</sup>, l'International Labour Organization<sup>5</sup> e gli UN Guiding Principles on Business and Human Rights<sup>6</sup>.

I temi analizzati includono ambiente, clienti e stakeholder, diritti umani, diritti dei lavoratori e catena di approvvigionamento nonché governo societario.

Le controversie attuali vengono considerate nella valutazione: A seconda del grado di violazione, un'azienda viene immediatamente esclusa dall'universo sostenibile investibile o inserita in una watchlist.

---

<sup>4</sup> L'UN Global Compact (Patto mondiale delle Nazioni Unite) è un'iniziativa volontaria, in cui le aziende si impegnano nei confronti delle Nazioni Unite a raggiungere obiettivi sostenibili comuni. Gli obiettivi vanno dai diritti umani e del lavoro, agli obiettivi ambientali, alla prevenzione della corruzione.

<sup>5</sup> L'International Labour Organization (Organizzazione Internazionale del Lavoro) è un'organizzazione specializzata delle Nazioni Unite che promuove il miglioramento delle condizioni di lavoro e degli standard di vita tramite la definizione di norme internazionali.

<sup>6</sup> Gli UN Guiding Principles on Business and Human Rights (Principi guida delle Nazioni Unite su affari e diritti umani) sono linee guida per gli Stati e le imprese atti a prevenire ed evitare le violazioni dei diritti umani.

### 4.3 Impatti e indicatori di sostenibilità

Sviluppati in occasione della Conferenza delle Nazioni Unite sui cambiamenti climatici di Rio nel 2012 e in vigore dal 2016: i Sustainable Development Goals (SDGs), gli obiettivi di sviluppo sostenibile. Gli SDGs sono stati adottati all'unanimità da 193 paesi e implementati anche dal governo federale austriaco.

I 17 obiettivi, con un totale di 169 traguardi, avranno durata fino al 2030 e coprono un ampio portafoglio di obiettivi sostenibili, dalla lotta alla povertà, attraverso la parità di genere fino alla garanzia di una crescita economica continua, ampia e sostenibile.

Gli SDGs sono una base importante per la valutazione delle aziende e degli emittenti dal punto di vista della sostenibilità.

Nel nostro processo d'investimento, la valutazione del contributo dei titoli agli SDGs è un tema fondamentale nell'ambito della valutazione dell'impatto correlato alla sostenibilità. I titoli sono analizzati per i loro impatti relativi agli SDGs prima e durante l'investimento.

Nell'ambito di una continua valutazione e ottimizzazione dei rischi ESG, da anni vengono calcolati quattro indicatori chiave di performance (KPI) a sfondo ecologico o sociale/della società (indicatori di sostenibilità). Il valore risultante a livello di fondo viene confrontato con il mercato globale. Tra i tre KPI a sfondo ambientale troviamo le "emissioni di CO2", il "consumo di acqua" e il "volume di rifiuti". Per l'area dei dipendenti, viene calcolato il KPI "incidenti sul lavoro". I KPI non sono inclusi ex ante nel processo di costruzione del portafoglio, ma sono calcolati per i portafogli esistenti per analizzare la qualità della loro sostenibilità.



## 5. Engagement

Raiffeisen Capital Management, una delle maggiori società di gestione in Austria, è consapevole degli obblighi fiduciari nei confronti dei suoi clienti. Nell'ambito di questi obblighi, Raiffeisen Capital Management persegue un'attività di engagement attivo per tutelare al meglio gli interessi dei propri clienti.

L'engagement può avere diverse finalità. Da un lato, per una valutazione più accurata della situazione finanziaria e dello sviluppo delle aziende. Si potrebbe dire che in questo modo viene concesso uno sguardo dietro le quinte. Dall'altro, l'engagement, in un'ottica sostenibile, serve anche a convincere le aziende nel senso di una migliore Corporate Social Responsibility (CSR; responsabilità sociale d'impresa) o di una migliore sostenibilità nella rispettiva azienda stessa. Questo miglioramento è inteso a portare benefici "sostenibili" all'azienda e, in ultima analisi, anche ai proprietari, che a lungo termine dovrebbero riflettersi anche in un risultato operativo migliore.

Nell'ambito dei dialoghi con le aziende Raiffeisen KAG distingue tra engagement proattivo ed engagement reattivo. Il dialogo proattivo e costruttivo con le aziende serve a identificare possibili opportunità e rischi finanziari e non finanziari, mentre affrontando in modo mirato gli attuali eventi, attraverso il dialogo reattivo, si garantisce una valutazione più aggiornata possibile dell'azienda unitamente al suo ambiente e ai potenziali rischi ESG.

Il diritto di voto degli azionisti viene esercitato direttamente o indirettamente tramite delega. I principi interni perseguiti si basano su una politica di corporate governance trasparente e sostenibile e coprono argomenti significativi trattati regolarmente nelle assemblee generali annuali.

Ulteriori informazioni sulla politica di engagement, compresi i principi dell'esercizio del diritto di voto nonché sul rapporto annuale di engagement sono disponibili sul nostro sito web [www.rcm.at](http://www.rcm.at) o [www.rcm-international.com](http://www.rcm-international.com) sotto Über uns / Corporate Governance

## 6. Affiliazioni e attività

### 6.1 Codice di condotta (Code of Conduct) di Raiffeisen Bank International AG (RBI)

Raiffeisen KAG si impegna a rispettare i valori fondamentali del Gruppo RBI descritti nel Codice di condotta di RBI e analogamente applica il Codice di condotta anche alle proprie attività.

Il Codice di condotta del Gruppo RBI definisce i suoi valori fondamentali e costituisce la base della sua cultura aziendale conforme alla legge e orientata all'etica.

È vincolante per tutti i dipendenti del Gruppo RBI e garantisce il rispetto dei più elevati standard di condotta aziendale ed etica che si basano sui seguenti valori:

- orientamento al cliente
- professionalità
- qualità
- rispetto reciproco
- iniziativa
- team work
- integrità

Questo comprende un buon governo societario.

## 6.2 Impegni volontari

### 6.2.1. Principles for Responsible Investment (PRI)

Signatory of:



I **Principi per l'Investimento Responsabile (PRI)** delle Nazioni Unite sono sei principi per l'investimento responsabile sviluppati da un gruppo di investitori istituzionali su iniziativa dell'ONU. Essi costituiscono il fulcro di un impegno volontario da parte di asset manager, asset owner e fornitori di servizi. L'obiettivo è quello di sostenere i firmatari nell'integrazione delle tematiche sostenibili nei loro processi decisionali relativi agli investimenti. I firmatari contribuiscono pertanto a un sistema finanziario globale più sostenibile.

Il 21 novembre 2013, Raiffeisen KAG è stata una delle prime società di gestione in Austria a sottoscrivere questi principi e si impegna quindi (nella misura in cui sono conciliabili con la responsabilità fiduciaria) a:

1. integrare le tematiche ESG nell'analisi e nei processi decisionali d'investimento
2. essere un azionista attivo e integrare le tematiche ESG nelle politiche e pratiche di azionariato attivo
3. chiedere un'adeguata comunicazione relativamente alle tematiche ESG da parte delle imprese e degli enti nei quali investe
4. promuovere l'accettazione e l'applicazione dei principi sottoscritti nel settore finanziario
5. collaborare per migliorare l'efficacia dell'applicazione dei principi
6. riferire sulle attività e sui progressi compiuti nell'applicazione dei principi.

### 6.2.2. Montréal Carbon Pledge

Il **Montréal Carbon Pledge** è stato lanciato nel 2014 ed è sostenuto dai PRI (Principles for Responsible Investment) e dall'UNEP FI (United Nations Environment Programme Finance Initiative). L'obiettivo del Montréal Carbon Pledge è quello di creare maggiore trasparenza in materia di impronta di CO<sub>2</sub> dei portafogli azionari e, a lungo termine, contribuire anche alla sua riduzione. Con la firma dell'accordo, gli investitori si impegnano a misurare e pubblicare su base annuale l'impronta di carbonio del loro portafoglio.

Il rapporto annuale „Carbonfootprint“ è disponibile sul nostro sito internet.

### 6.2.3. Iniziativa Raiffeisen sulla sostenibilità

L'**Iniziativa Raiffeisen sulla sostenibilità (RNI)**, in precedenza Iniziativa Raiffeisen sul cambiamento climatico, è una piattaforma, un servizio e un'istituzione rappresentativa per le attività dei suoi membri nel campo della sostenibilità. Raiffeisen KAG è membro fondatore.

Mitglied der





#### 6.2.4. Altre affiliazioni e iniziative

Il **Carbon Disclosure Project (CDP)** è un'organizzazione no-profit che ha come obiettivo la pubblicazione da parte delle aziende e dei comuni dei propri dati ambientali, come le emissioni di gas serra e il consumo di acqua. Una volta all'anno, il CDP raccoglie dati e informazioni sulle emissioni di CO<sub>2</sub>, sui rischi climatici e sugli obiettivi e le strategie di riduzione delle imprese per conto degli investitori attraverso questionari standardizzati su base volontaria. Il CDP gestisce quello che oggi è il più grande database di questo tipo al mondo. Raiffeisen KAG è un Signatory Investor. I dati rilasciati dalle società e i rapporti annuali di CDP sono liberamente accessibili a tutti gli interessati sul sito web di CDP. Gli investitori che supportano il CDP hanno anche accesso a informazioni non pubbliche.

Il **Forum Nachhaltige Geldanlagen (FNG, Forum per gli Investimenti Sostenibili)** è l'associazione professionale per gli investimenti sostenibili in Germania, Austria, Liechtenstein e Svizzera. Tra i suoi oltre 170 membri ci sono banche, società di gestione degli investimenti, compagnie di assicurazione, agenzie di rating, società di investimento, gestori patrimoniali, consulenti finanziari e ONG.



#### Gli obiettivi e i compiti del FNG sono:

- la promozione attiva dello sviluppo, della trasparenza e della qualità dei prodotti finanziari sostenibili
- la partecipazione alla creazione delle condizioni quadro politiche, giuridiche ed economiche
- la dimostrazione dell'effetto trainante positivo degli investimenti sostenibili
- la garanzia della qualità degli investimenti sostenibili

FNG lavora costantemente all'ulteriore sviluppo degli standard di qualità dei prodotti d'investimento sostenibili. Dal 2008, FNG assegna insieme ad Eurosif il logo di trasparenza ai fondi pubblici sostenibili.

Dal 2009 Raiffeisen KAG è membro attivo di lunga data del FNG.

Il **Forum per la Finanza Sostenibile (FFS)** è un'organizzazione multi-stakeholder con l'obiettivo di promuovere gli investimenti sostenibili in Italia. Tra i suoi oltre 60 membri ci sono società di gestione del risparmio, banche, compagnie di assicurazione, fondazioni e ONG. Raiffeisen KAG è membro attivo dal 2016.



**Gli obiettivi e i compiti dell'FFS sono:**

- la creazione di una rete e lo scambio di informazioni in tema di investimenti sostenibili
- il supporto nel campo delle conoscenze sul tema degli investimenti sostenibili
- la promozione dello sviluppo di prodotti finanziari sostenibili a livello nazionale ed europeo

I **Green Bond Principles (GBP)**, sviluppati sotto l'egida dell'International Capital Market Association (ICMA), sono linee guida non vincolanti per l'emissione di green bond. Raccomandano trasparenza nell'ambito dell'uso e della gestione del denaro, del processo di valutazione e selezione dei progetti nonché della rendicontazione. I GBP mirano a facilitare l'accesso degli operatori di mercato ai green bond e suggeriscono le "best practices" per le emissioni.

I GBP sono stati aggiornati con la partecipazione di membri dei GBP, gruppi di lavoro, rappresentanti dei green bond e tenendo conto degli sviluppi generali di mercato. I principi vengono ulteriormente sviluppati su base annua.

**Ökofinanz-21** è una rete di consulenti sostenibili ed è stata fondata nel 2003.

L'associazione chiede da tempo che le domande riguardanti i criteri etici, ecologici e sociali siano parte obbligatoria del processo di consulenza. Ciò vale per tutti i tipi di investimento: prodotti bancari, fondi, partecipazioni e assicurazioni. L'attuazione di queste importanti richieste non solo esige un nuovo modo di pensare relativo all'utilizzo del denaro, ma anche una diversa educazione e formazione di tutti gli operatori attivi nella consulenza patrimoniale e previdenziale.

## **7. Strategie per integrare i rischi di sostenibilità e gli impatti negativi delle decisioni di investimento nella consulenza di investimento**

La gestione sostenibile è un obiettivo strategico di Raiffeisen KAG ed è pertanto un elemento centrale della nostra offerta di prodotti e servizi.

Raiffeisen KAG fornisce consulenza esclusivamente a clienti istituzionali e la consulenza di investimento riguarda i fondi gestiti da Raiffeisen KAG o la definizione delle linee guida d'investimento dei mandati di gestione. Inoltre, viene fornita consulenza ad altre società di gestione, in particolare nel contesto dell'implementazione di strutture master-feeder con i fondi di Raiffeisen KAG.

A tal fine, offriamo una gamma completa di prodotti sostenibili nonché servizi di gestione sostenibile per le più importanti classi di attività. Nel caso di mandati per clienti istituzionali, esiste la possibilità nelle linee guida di investimento di tener conto delle richieste individuali dei clienti, come criteri negativi ed esclusioni. In linea di principio, l'impatto dei rischi di sostenibilità è minore per i fondi che tengono conto delle caratteristiche ambientali e sociali nel corso dell'investimento, e maggiore per i fondi che non tengono conto di questi criteri nel corso dell'investimento. Le informazioni sull'impatto dei rischi di sostenibilità sul rendimento dei fondi si trovano nel rispettivo prospetto o nelle informazioni per gli investitori ai sensi dell'art. 21 dell'AIFMD.

Eventuali preferenze del cliente relative alla sostenibilità sono prese in considerazione durante la consulenza di investimento (test di idoneità).

Per l'integrazione dei rischi di sostenibilità e la considerazione degli impatti negativi sui fattori di sostenibilità nelle decisioni di investimento, si vedano i punti 3 e 4 sopra esposti.

## 8. Gestione della conoscenza

Per tenere conto dell'alto valore della sostenibilità, nell'azienda sono state sviluppate in modo mirato competenze in ogni settore.

Ogni gestore di fondi deve completare un corso di formazione base certificato dalla PRI Academy sugli investimenti sostenibili, si promuovono corsi di formazione avanzati esterni e questi sono molto richiesti.

Inoltre, viene promosso intensamente lo scambio interno formale e informale, tra l'altro, nel fund management esistono gruppi di lavoro tra i diversi team relativi ad argomenti fondamentali della sostenibilità, come l'energia e le infrastrutture. Il team della sostenibilità specializzato riveste un ruolo di primo piano.

La strategia e i criteri di sostenibilità di Raiffeisen KAG sono supportati a livello consultivo da un comitato per gli investimenti sostenibili. Questo comitato è composto da una serie di esperti esterni che contribuiscono alle discussioni presentando i punti di vista dei diversi gruppi di stakeholder.

**Raiffeisen Capital Management**  
è il marchio di:

Raiffeisen Kapitalanlage GmbH  
Raiffeisen Immobilien Kapitalanlage GmbH  
Raiffeisen Salzburg Invest GmbH

Mooslackengasse 12 | 1190 Vienna  
t | +43 1 711 70-0  
e | [info@rcm.at](mailto:info@rcm.at)  
w | [www.rcm.at/](http://www.rcm.at/) o [www.rcm-international.com/](http://www.rcm-international.com/)